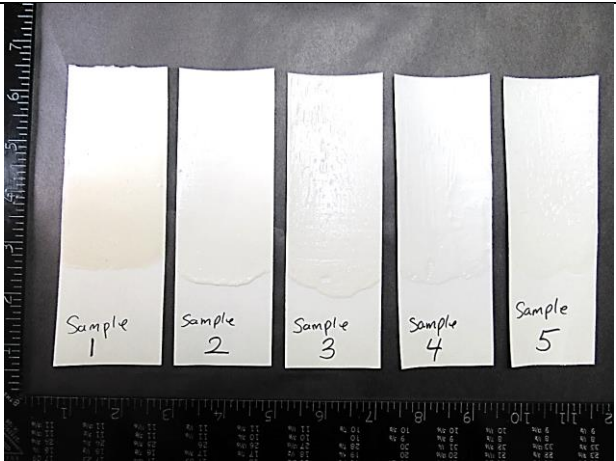


Test Report No.: <i>Prüfbericht-Nr.:</i>	US22V6TE 001	Order No.: <i>Auftrags-Nr.:</i>	234195964 30	Page 1 of 5 Seite 1 von 5
Client Reference No.: <i>Kunden-Referenz-Nr.:</i>	2023CPSIA	Order date: <i>Auftragsdatum:</i>	2022-11-22	
Client: <i>Auftraggeber:</i>	One Stroke Inks 458 Roberts Ave Louisville KY 40214 USA			
Test item: <i>Prüfgegenstand:</i>	Dry ink samples			
Identification/ Type No.: <i>Bezeichnung / Typ-Nr.</i>	BRITE SERIES			
Order content: <i>Auftrags-Inhalt:</i>	Chemical Testing			
Test specification: <i>Prüfgrundlage:</i>	Multiple Parameters Cal Prop 65 / CPSIA			
Date of sample receipt: <i>Wareneingangsdatum:</i>	2022-11-28			
Test sample No.: <i>Prüfmuster-Nr.:</i>	1			
Testing period: <i>Prüfzeitraum:</i>	2022-12-13 – 2023-2-16			
Place of testing: <i>Ort der Prüfung:</i>	Bentonville, AR 72712 USA			
Testing laboratory: <i>Prüflaboratorium:</i>	TÜV Rheinland of North America			
Test result*: <i>Prüfergebnis*:</i>	See Other			
tested by: <i>geprüft von:</i>	<i>Kayla Hamner</i>	authorized by: / <i>genehmigt von:</i>	<i>Tony Yost Jr</i>	
Date: 2023-03-07 <i>Datum:</i>		Issue Date: 2023-03-07 <i>Ausstellungsdatum:</i>		
Position / Stellung:	Lab Technician Senior	Position / Stellung:	Technical Reg. Spec	
Others / <i>Sonstiges:</i>	See Result Tables Below			
Condition of the test item at delivery: <i>Zustand des Prüfgegenstandes bei Anlieferung:</i>	Test item complete and undamaged			
* Legend:	P(ass) = passed a.m. test specification(s)	F(ail) = failed a.m. test specification(s)	N/A = not applicable	N/T = not tested
* Legende:	P(ass) = entspricht o.g. Prüfgrundlage(n)	F(ail) = entspricht nicht o.g. Prüfgrundlage(n)	N/A = nicht anwendbar	N/T = nicht getestet
<p>This test report only relates to the above mentioned test sample. Without permission of the test center this test report is not permitted to be duplicated in extracts. This test report does not entitle to carry any test mark.</p> <p><i>Dieser Prüfbericht bezieht sich nur auf das o.g. Prüfmuster und darf ohne Genehmigung der Prüfstelle nicht auszugsweise vervielfältigt werden. Dieser Bericht berechtigt nicht zur Verwendung eines Prüfzeichens.</i></p>				

V05

Test report no.: **US22V6TE 001**
Prüfbericht-Nr.:

Page 2 of 5
Seite 2 von 5

Remarks
Anmerkungen

1	<p>The equipment used during the specified testing period was calibrated according to our test laboratory calibration program. The equipment fulfils the requirements included in the relevant standards. The traceability of the test equipment used is ensured by compliance with the regulations of our management system. Detailed information regarding test conditions, equipment and measurement uncertainty is available in the test laboratory and could be provided on request.</p> <p><i>Alle eingesetzten Prüfmittel waren zum angegebenen Prüfzeitraum gemäß eines festgelegten Kalibrierungsprogramms unseres Prüfhauses kalibriert. Sie entsprechen den in den Prüfprogrammen hinterlegten Anforderungen. Die Rückverfolgbarkeit der eingesetzten Prüfmittel ist durch die Einhaltung der Regelungen unseres Managementsystems gegeben.</i></p> <p><i>Detaillierte Informationen bezüglich Prüfkonditionen, Prüfequipment und Messunsicherheiten sind im Prüflabor vorhanden und können auf Wunsch bereitgestellt werden.</i></p>
2	<p>As contractually agreed, this document has been signed digitally only. TÜV Rheinland has not verified and unable to verify which legal or other pertaining requirements are applicable for this document. Such verification is within the responsibility of the user of this document. Upon request by its client, TÜV Rheinland can confirm the validity of the digital signature by a separate document. Such request shall be addressed to our Sales department. An environmental fee for such additional service will be charged.</p> <p><i>Wie vertraglich vereinbart, wurde dieses Dokument nur digital unterzeichnet. Der TÜV Rheinland hat nicht überprüft, welche rechtlichen oder sonstigen diesbezüglichen Anforderungen für dieses Dokument gelten. Diese Überprüfung liegt in der Verantwortung des Benutzers dieses Dokuments. Auf Verlangen des Kunden kann der TÜV Rheinland die Gültigkeit der digitalen Signatur durch ein gesondertes Dokument bestätigen. Diese Anfrage ist an unseren Vertrieb zu richten. Eine Umweltgebühr für einen solchen zusätzlichen Service wird erhoben.</i></p>
3	<p>Test clauses with remark of * are subcontracted to qualified subcontractors and described under the respective test clause in the report. Deviations of testing specification(s) or customer requirements are listed in specific test clause in the report.</p> <p><i>Prüfklausel mit der Note * wurden an qualifizierte Unterauftragnehmer vergeben und sind unter der jeweiligen Prüfklausel des Berichts beschrieben.</i></p> <p><i>Abweichungen von Prüfspezifikation(en) oder Kundenanforderungen sind in der jeweiligen Prüfklausel im Bericht aufgeführt.</i></p>
4	<p>The decision rule for statements of conformity in this test report is based on the "Zero Guard Band Rule" and "Simple Acceptance" in accordance with ILAC G8:2019 and IEC Guide 115:2021, unless otherwise specified in the applied standard mentioned on Page 1 of this report or requested by the customer. This means that measurement uncertainty is not taken in account and hence also not declared in the test report.</p> <p><i>Die Entscheidungsregel für Konformitätserklärungen in diesem Prüfbericht basiert auf der "Null-Grenzwert-Regel" und der "Einfachen Akzeptanz" gemäß ILAC G8:2019 und IEC Guide 115:2021, es sei denn, in der auf Seite 1 dieses Berichts genannten angewandten Norm ist etwas anderes festgelegt oder vom Kunden gewünscht. Dies bedeutet, dass die Messunsicherheit nicht berücksichtigt wird und daher auch nicht im Prüfbericht angegeben wird.</i></p>

Test report no .: **US22V6TE 001**
Prüfbericht-Nr.:

Page 3 of 5
Seite 3 von 5

Product description
Produktbeschreibung

1	Product details <i>Produktdetails</i>	N/A
2	Dimensions / Weight: <i>Maße / Gewicht</i>	N/A
3	Operating elements: <i>Bedienelemente</i>	N/A
4	Equipment / Accessories <i>Ausstattung / Zubehör</i>	N/A
5	Used materials <i>Verwendete Materialien</i>	N/A
6	Other <i>Sonstiges</i>	Test sample(s), as well sample information, description, product details and intended usage was provided by customer.
7	Test sample obtaining <i>Prüfmusterbereitstellung</i>	<input checked="" type="checkbox"/> Sending by customer <input type="checkbox"/> Sampling by TÜV Rheinland Group <input type="checkbox"/> others:

Test Parameters:

Test Specification
1. Total Lead Content in Surface Coatings – CPSIA
2. Total Phthalate Content in Substrates – CPSIA

Test Results:

Material Breakdown List - Chemical Testing

See Attachment

Material No.	Material	Color	Component / Location
1*	1	White	Brite Series

*Material data referenced from report #US22YEBO.001

RESULTS

1. TOTAL LEAD CONTENT IN SURFACE COATINGS:

The product shall comply with the Consumer Product Safety Act (CPSA) Regulations, 16 CFR 1303 and Consumer Product Safety Improvement Act (CPSIA). Surface coatings on toys and other articles intended for children shall not have total lead content in excess of 0.009 % (90 ppm).

Test method: The sample was analyzed by X-Ray Fluorescence Spectroscopy (XRF) according to ASTM F2853-10

Test No.	Material or Component	Lead Content (mg/kg)	Maximum Permissible Limit 90 mg/kg (Pass/Fail)
		MDL: 5 mg/kg	
1	1	<5 mg/kg	Pass

Abbreviation: MDL = Method Detection Limit mg/kg denotes milligram per kilogram (ppm)

2. TOTAL PHTHALATE CONTENT IN SUBSTRATES:

The CPSC prohibits children's toys and child care articles from containing concentrations of more than 0.1 percent of five phthalate chemicals, specifically diisononyl phthalate (DINP), diisobutyl phthalate (DIBP), di-n-pentyl phthalate (DPENP), di-n-hexyl phthalate (DHEXP), and dicyclohexyl phthalate (DCHP). Three phthalate chemicals, specifically di-(2-ethylhexyl) phthalate (DEHP), dibutyl phthalate (DBP), and benzyl butyl phthalate (BBP), under the CPSIA remains in full force and effect. Additionally, according to Cal Prop 65 settlements, toys and childcare articles may not contain more than 1000 ppm (0.100%) of each of DBP, BBP, DEHP, DIDP, and Di -n-hexyl phthalate (DnHP).

Test method: The sample was analyzed by organic solvent extraction and GCMS according to CPSC-CH-C1001-09.4

Test No.	Material	MDL: 0.005%									Maximum Permissible Limit 0.100 % (Pass/Fail)
		DiBP (%)	DBP (%)	DPENP (%)	DnHP (%)	BBP (%)	DEHP (%)	DCHP (%)	DINP (%)	DIDP (%)	
1	1	<0.005	<0.005	<0.005	<0.005	<0.005	<0.005	<0.005	<0.005	<0.005	Pass

Abbreviation: MDL = Method Detection Limit
 BBP = Benzyl butyl phthalate
 DIDP = Di-iso-decyl phthalate
 DBP = Dibutyl phthalate

DEHP = Di-(2-ethylhexyl) phthalate
 DIBP = Diisobutyl phthalate
 DCHP = Dicyclohexyl phthalate

DPENP = Di-n-pentyl phthalate
 DINP = Diisononyl phthalate
 DHEXP/DnHP = Di-n-hexyl phthalate

The product shall comply with California Proposition 65 requirements, headphone cables may not contain more than 100 ppm (0.0100%) of each of DBP, BBP, DEHP, DIDP, and Di-n-hexyl phthalate (DnHP). (ref. County of San Mateo, Case No. CIV 474817)

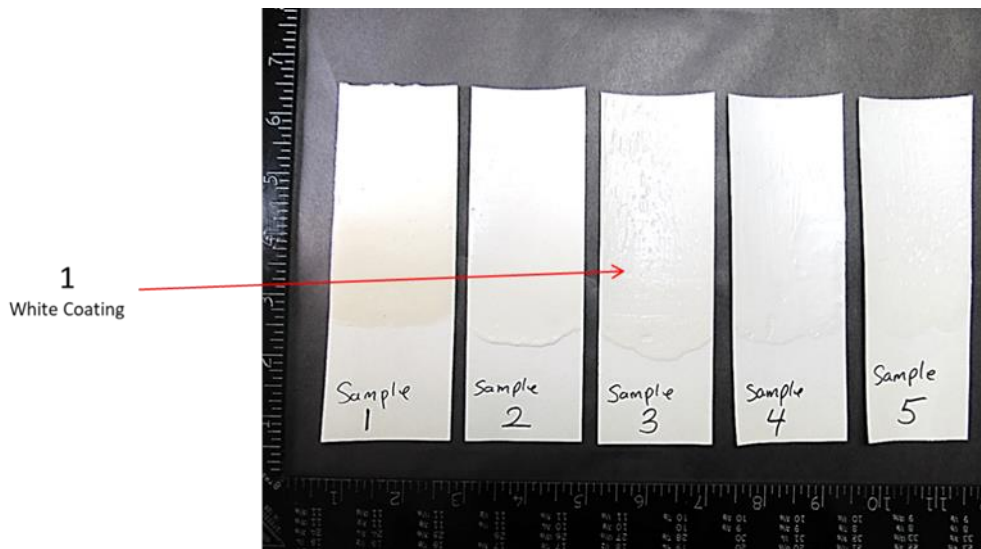
Test method: The sample was analyzed by organic solvent extraction and GCMS according to CPSC-CH-C1001-09.3

Test No.	Material or Component	MDL: 0.005%					Maximum Permissible Limit 0.0100 % (Pass/Fail)
		BBP (%)	DBP (%)	DEHP (%)	DIDP (%)	DnHP (%)	
1	1	<0.005	<0.005	<0.005	<0.005	<0.005	Pass

Abbreviation: MDL = Method Detection Limit
 DBP = Dibutyl phthalate
 BBP = Butyl benzyl phthalate

DnHP = Di-n-hexyl phthalate
 DEHP = Di-2-ethylhexyl phthalate
 DIDP = Di-iso-decyl phthalate

Sample Photos:



Test Article(s)

-- END --